



Acesso a saúde bucal na atenção primária em Campo Grande, Mato Grosso do Sul: um estudo transversal realizado no período de 2023 a 2024

Nome da Residente: Letícia Cristina Martins da Silva

Nome da Orientadora: Anna Cândida Barsante Moreno Ortega

Nome da Corientadora: Inara Pereira da Cunha

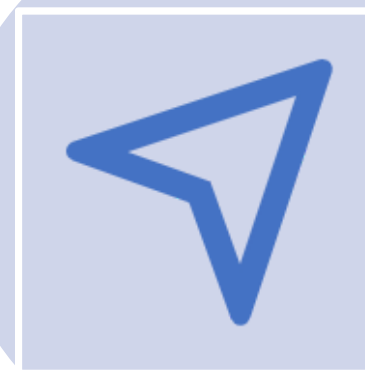
Trabalho de Conclusão da Residência Multiprofissional em Saúde da Família
SESAU/Fiocruz

2026

INTRODUÇÃO



Portaria GM/MS nº 3.493, de 2024, *cofinanciamento federal do Piso de Atenção Primária à Saúde no âmbito do Sistema Único de Saúde (SUS).*



Indicador tratamento concluído;

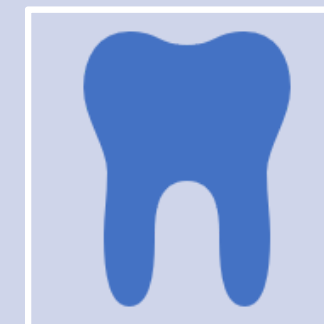


Residência Multiprofissional em Saúde da Família;

- Qualifica o processo de trabalho;
- Estimula a educação permanente;
- Amplia o vínculo.



Indicador de primeira consulta odontológica programática;



Pesquisa Nacional de Saúde Bucal 2023 ;

OBJETIVOS

Diante disso, o objetivo deste estudo foi avaliar o acesso e a resolubilidade dos serviços de saúde bucal em sete Unidades de Saúde da Família de Campo Grande, que contam com residência multiprofissional, analisando os indicadores de primeira consulta odontológica e tratamentos concluídos nos anos de 2023 e 2024.

QUALIFICA
— APS —

METODOLOGIA

- Estudo descritivo , transversal , retrospectivo e quantitativo ;
- Sistema de informação da Secretaria Municipal de Saúde;
- NOTA METODOLÓGICA B1 - PRIMEIRA CONSULTA PROGRAMADA,
- NOTA METODOLÓGICA B2 - TRATAMENTO CONCLUÍDO,
- Parâmetros estabelecidos pelo Sistema da Informação da Atenção Primária à Saúde (SIAPS).

Unidades de Saúde	
Nº	Unidade de Saúde
1	USF Jardim Noroeste
2	USF Jardim Batistão
3	USF Moreninha III
4	USF Jardim Presidente
5	USF Serradinho
6	USF Coophavila II
7	USF Santa Emília

F
Ó
R
M
U
L
A

Número de pessoas com primeira consulta odontológica programática realizadas na eSB

X 100

Número de pessoas vinculadas à eSF/eAP de referência da eSB
(Portaria SAPS/MS nº 161/2024)

F
Ó
R
M
U
L
A

Número de pessoas com tratamento odontológico concluído por eSB na APS

X 100

Número total de pessoas com primeira consulta odontológica programada na APS

RESULTADOS E DISCUSSÃO

Tabela 1 – Cobertura

Tabela 1. Cobertura de primeira consulta odontológica programática na Atenção Primária à Saúde, segundo unidade de saúde. Campo Grande, Mato Grosso do Sul, 2023

Unidade de saúde	População vinculada, n	Primeiras consultas odontológicas programáticas, n	Cobertura (%)	Classificação SIAPS
USF Jardim Noroeste	20.267	1.596	7,87	Ótimo
USF Jardim Batistão	15.446	1.258	6,62	Bom
USF Moreninha III	20.069	1.067	5,32	Bom
USF Jardim Presidente	8.461	1.091	12,89	Ótimo
USF Serradinho	20.425	922	4,51	Bom
USF Coophavila II	18.169	1.258	6,92	Bom
USF Santa Emília	10.338	755	7,30	Bom
Total	113.175	7.868	6,65	Bom

Nota(s):

a) Cobertura calculada pela razão entre o número de primeiras consultas odontológicas programáticas e a população vinculada à unidade $\times 100$.

b) SIAPS: Sistema de Informação da Atenção Primária à Saúde.

RESULTADOS E DISCUSSÃO

Tabela 2 – Efetividade

Tabela 2. Efetividade do tratamento odontológico na Atenção Primária à Saúde, segundo unidade de saúde. Campo Grande, Mato Grosso do Sul, 2023

Unidade de saúde	Consultas odontológicas programáticas, n	Tratamentos concluídos, n	Efetividade (%)	Classificação SIAPS
USF Jardim Noroeste	1.596	1.167	73,12	Bom
USF Jardim Batistão	1.179	832	70,57	Bom
USF Moreninha III	1.067	704	65,98	Bom
USF Jardim Presidente	1.091	710	65,08	Bom
USF Serradinho	922	712	77,22	Ótimo
USF Coophavila II	1.258	855	67,97	Bom
USF Santa Emília	755	589	78,01	Ótimo
Total	7.868	5.569	70,78	Bom

Nota(s):

a) Efetividade calculada pela razão entre o número de tratamentos concluídos e o número de consultas odontológicas programáticas $\times 100$.

b) SIAPS: Sistema de Informação da Atenção Primária à Saúde.

RESULTADOS E DISCUSSÃO

Tabela 3 – Cobertura (2024)

Tabela 3. Cobertura de primeira consulta odontológica programática na Atenção Primária à Saúde, segundo unidade de saúde. Campo Grande, Mato Grosso do Sul, 2024

Unidade de saúde	População vinculada, n	Primeiras consultas odontológicas programáticas, n	Cobertura (%)	Classificação SIAPS
Jardim Noroeste	20.841	1.678	7,91	Ótimo
Jardim Batistão	15.157	1.136	7,49	Ótimo
USF Moreninha III	19.302	1.216	6,30	Ótimo
USF Jardim Presidente	10.280	1.234	12,00	Ótimo
USF Serradinho	20.502	836	4,37	Bom
USF Coopavila II	17.684	949	5,37	Ótimo
USF Santa Emília	11.436	657	5,75	Ótimo
Total	115.202	7.736	6,72	Ótimo

Nota(s):

a) Cobertura calculada pela razão entre o número de primeiras consultas odontológicas programáticas e a população vinculada à unidade $\times 100$.

b) SIAPS: Sistema de Informação da Atenção Primária à Saúde.

RESULTADOS E DISCUSSÃO

Tabela 4 – Efetividade (2024)

Tabela 4. Efetividade do tratamento odontológico na Atenção Primária à Saúde, segundo unidade de saúde. Campo Grande, Mato Grosso do Sul, 2024

Unidade de saúde	Consultas odontológicas programáticas, n	Tratamentos concluídos, n	Efetividade (%)	Classificação SIAPS
USF Jardim Noroeste	1.648	1.253	76,03	Ótimo
USF Jardim Batistão	1.136	784	69,01	Bom
USF Moreninha III	1.216	743	61,10	Bom
USF Jardim Presidente	1.234	734	59,48	Bom
USF Serradinho	896	692	77,23	Ótimo
USF Coophavila II	949	579	61,01	Bom
USF Santa Emília	657	383	58,29	Bom
Total	7.736	5.168	66,01	Bom

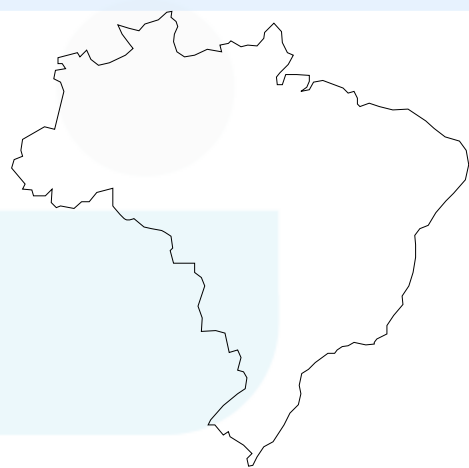
Nota(s):

a) Efetividade calculada pela razão entre o número de tratamentos concluídos e o número de consultas odontológicas programáticas $\times 100$.

b) SIAPS: Sistema de Informação da Atenção Primária à Saúde.

RESULTADOS E DISCUSSÃO

- Análise conjunta dos indicadores de acesso e resolubilidade;
- Diferenças territoriais;
- Residência Multiprofissional contribui para o trabalho em equipe ,educação permanente, vínculo.



QUALIFICA
— APS —

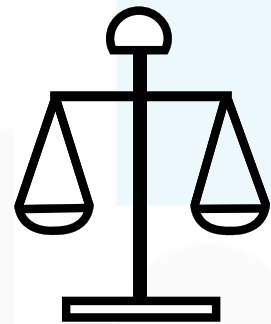
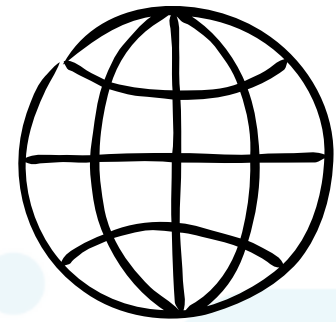


LIMITAÇÕES

- Sub registros e inconsistência;
- Restrição da análise;
- Falta de variáveis sociodemográficas (sexo, idade e renda).

QUALIFICA
— APS —

CONCLUSÃO



INDICADORES

Desempenho dos indicadores foram classificados como bom e ótimo das unidades avaliadas;

INTERPRETAÇÃO

Indicadores ajudam subsidiar a gestão na tomada de decisões.

ESTRATÉGIAS

Fortalecedores dos princípios da universalidade, equidade e integralidade.

REFERÊNCIAS BIBLIOGRÁFICAS

1. Sanchez RM, Ciconelli RM. Conceitos de acesso à saúde. Rev Panam Salud Publica. 2012;31(3):260-
2. Menezes LXBD, Corrêa GT, Lucena EHG, Celeste RK, Cavalcanti YW. Tendência temporal de equipes de saúde bucal da Estratégia Saúde da Família nos municípios brasileiros de 2001 a 2021. Cad Saude Publica. 2025;41:e00169424.
3. Rodrigues DF, Lima CC, Silva AS, Silva JG, Rodrigues MB, Santos MC, et al. Residência multiprofissional em saúde da família e educação permanente em saúde: uma construção de vínculo entre a educação e o trabalho. Res Soc Dev. 2021;10(5):e7410514491.
4. Freire DEWG, Lucena EHG, Cavalcanti YW. Desigualdades no perfil de utilização de serviços odontológicos no Brasil. Cien Saude Colet. 2022;27(6):2359-68.
5. Azevedo GS, Santos CO. A importância do prontuário eletrônico do cidadão (PEC) no processo de trabalho da equipe de enfermagem da unidade de saúde da família. REASE [Internet]. 2024 [citado 2025 set 15];10(11):3790-802. Disponível em: <https://periodicorease.pro.br/rease/article/view/16707>

REFERÊNCIAS BIBLIOGRÁFICAS

6. Brasil. Ministério da Saúde. SB Brasil 2023: Pesquisa Nacional de Saúde Bucal: relatório final [Internet]. Brasília: Ministério da Saúde; 2024 [citado 2025 set 25]. Disponível em: https://bvsms.saude.gov.br/bvs/publicacoes/sb_brasil_2023_relatorio_final_1edrev.pdf
7. Almeida Junior PA, Maia BP. Lei dos cuidados inversos e o acesso à saúde bucal pela população em situação de vulnerabilidade social. Cienc Atual. 2024;20(1).
8. Lamy RLRF, Andrade CLT, Matta GC. Iniquidades sociais e saúde bucal: revisão integrativa. Rev Atenção Saúde [Internet]. 2020 [citado 2025 out 4];18(63). Disponível em: https://seer.uscs.edu.br/index.php/revista_ciencias_saude/article/view/6094
9. Toccillo GL, Bousquat A, Giovanella L, Chioro A. O novo modelo de alocação de recursos federais da Atenção Primária à Saúde em 2024: variação dos repasses nos municípios paulistas. Saude Debate. 2025;49(147):e10205.
10. Ferreira RC, et al. Indicadores para monitoramento dos serviços de saúde bucal na Atenção Primária: validação de conteúdo e mensurabilidade. Cien Saude Colet. 2025;30:e088702023
11. Brasil. Ministério da Saúde. Portaria GM/MS nº 3.493, de 10 de abril de 2024. Diário Oficial da União [Internet]. 2024 abr 11 [citado 2025 out 10]. Disponível em: <https://www.in.gov.br>
12. Pucca Junior GA, Gabriel M, Almeida Carrer FC, Paludetto Junior M, Lucena EHG, Melo NS. Acesso e cobertura populacional à saúde bucal após a implementação da Política Nacional de Saúde Bucal “Brasil Sorridente”. Tempus Actas Saude Colet. 2020;14(1):29-43. doi: 10.18569/tempus.v14i1.2629

REFERÊNCIAS BIBLIOGRÁFICAS

13. Brasil. Ministério da Saúde. Boas práticas em saúde bucal: aspectos da atenção básica e organização das ações de saúde bucal [Internet]. Brasília: Ministério da Saúde; [data desconhecida] [citado 2025 nov10]. Disponível em: https://sisaps.saude.gov.br/sistemas/apnosterterritorios/assets/files/boas_praticas_saude_bucal-503c0b22d57a3bcd9842b0b0fc6663da.pdf
14. Brasil. Ministério da Saúde. Equidade, vínculo e qualidade no cuidado: Atenção Primária à Saúde nos territórios [Internet]. Brasília: Ministério da Saúde; [data desconhecida] [citado nov 14]. Disponível em: https://sisaps.saude.gov.br/sistemas/apnosterterritorios/assets/files/equidade_vinculo_qualidade_cuidado_ms-280f0142e0f5722dab25468bd9861a00.pdf
15. Flor TBM, et al. Formação na residência multiprofissional em atenção básica: revisão sistemática da literatura. Cien Saude Colet. 2022;27:921-36.
16. Costa Junior SD, Araujo PG, Frichembruder K, Hugo FN. Política Nacional de Saúde Bucal: metassíntese dos estudos sobre a Rede de Saúde Bucal. Rev Saude Publica. 2021;55:105.
17. Ferreira RC, et al. Indicadores para monitoramento dos serviços de saúde bucal na Atenção Primária: validação de conteúdo e mensurabilidade. Cien Saude Colet. 2025;30:e088702023.

Obrigada pela atenção!

**O sucesso é a soma de
pequenos esforços repetidos
dia após dia - Robert Collier
Obrigada!**

dra.martinsleticia@gmail.com